

TITA-3100 Ohjelmistoliiketoiminta

Vastaa seuraaviin kysymyksiin valintasi mukaan joko suomeksi tai englanniksi. Kysymykset ovat esseekysymyksiä, joihin vastaamisessa vaaditaan tiedon soveltamista sekä luennoilta että molemmista kurssikirjoista. Esitä vastauksissa myös omaa pohdintaasi, mutta perustelee argumenttisi hyvin. Menestystä tenttiin!

1. Vertaile ohjelmistotuoteliiketoimintaa ja ohjelmistopalveluliiketoimintaa (Cusumano, Hyvönen & luennot). Ota kantaa vastauksessasi myös ko. jaottelun tarpeellisuuteen ja käyttökelpoisuuteen ohjelmistoalalla. (6 p.)
2. Avoimen lähdekoodin hyödyntäminen ohjelmistoliiketoiminnassa. Kerro vastauksessasi erityisesti, mitä johtamisen haasteita eri näkökulmat huomioiden avoimen lähdekoodin hyödyntämiseen liittyy. (Erityisesti luennot) (6 p.)
3. Seuraavassa on esitetty tietoja (lähde: www.tekla.com) yhdestä suomalaisesta ohjelmistoyrityksestä, Teklasta. Käy läpi esitetty materiaali ja analysoi kyseistä yritystä hyödyntämällä luennoilla ja kurssikirjoissa esitettyjä keskeisiä oppeja ohjelmistoliiketoiminnasta. Näkökulmia vastaukseen voi olla monia, joten vastaamistasi helpottaaksesi valitse kaksi mielestäsi tärkeintä asiaa/näkökulmaa, joita käyt tarkasti vastauksessasi läpi. (Luennot, Cusumano & Hyvönen) (8 p.)

Tekla Oyj on kansainvälisesti toimiva ohjelmistotuoteyritys, jonka mallipohjaiset ohjelmistot on tarkoitettu tehostamaan asiakkaiden ydinprosesseja rakentamisessa, energian jakelussa, yhdyskuntatoimessa ja vesihuollossa. Yhtiöllä on asiakkaita yli 80 maassa.

- Teklan liikevaihto vuonna 2007 oli lähes 60 miljoonaa euroa ja liiketulos noin 20 miljoonaa euroa
- Kansainvälisen liiketoiminnan osuus on yli 80 prosenttia
- Tekla-konsernin palveluksessa työskentelee tällä hetkellä 400 henkilöä, joista noin 150 Suomen ulkopuolella.
- Tekla on perustettu vuonna 1966 ja se on Suomen vanhimpia ohjelmistoyrityksiä
- Tekla Oyj:n osakkeet on notecrattu Helsingin Pörssissä toukokuusta 2000 alkaen.

Tekla Oyj on mallipohjaisten ohjelmistotuotteiden johtava toimittaja. Yhtiön operatiivista tehokkuutta ja kilpailukykyä parantavia ohjelmistotuotteita käytetään energian jakelussa, rakentamisessa ja julkisella sektorilla. Yhtiön keskeiset markkina-alueet ovat Pohjois-Amerikka, Iso-Britannia, Ranska, Saksa, Benelux-maat ja Skandinavia sekä Aasia - erityisesti Lähi-itä, Intia ja Kauko-Itä.

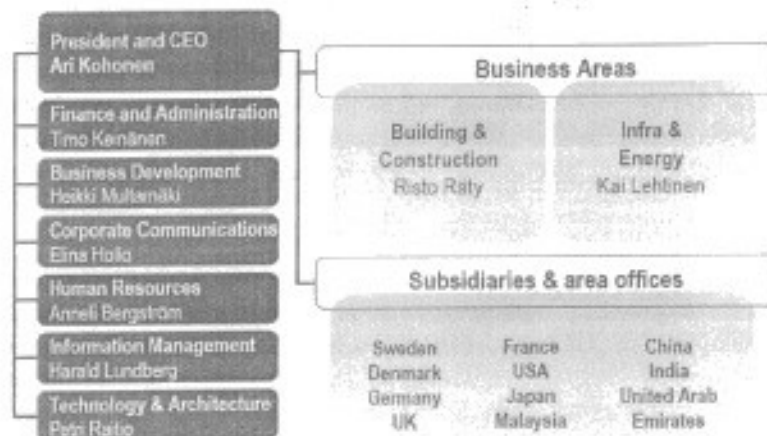
Teklalla on kaksi liiketoiminta-aluetta: Building & Construction ja Infra & Energy

- **Building & Construction** -liiketoiminta-alue kehittää integroituja, mallipohjaisia järjestelmiä sekä niihin liittyviä palveluja rakennusallalle. Liiketoiminta-alueen tuote on **Tekla Structures**. Siinä yhdistyvät Teklan teräsrakennesuunnittelujärjestelmä ja rakennesuunnittelun muita osa-alueita palveleva tuotetarjonta, joka on tarkoitettu koko rakennesuunnitteluketjun tarpeisiin. Tekla Structures on Teklan kansainvälinen tuote, jolla on käyttäjiä jo yli 80 maassa.
- **Infra & Energy** perustettiin vuoden 2007 alussa yhdistämällä Energy & Utilities ja Public Infra -liiketoiminta-alueet. Samassa yhteydessä myytiin Defence-projektiliiketoiminta, Teklan strategialinjauksena olevan tuoteliiketoimintaan keskittymisen mukaisesti.

Infra & Energy keskittyy asiakkaiden ydinprosesseja tukevien mallipohjaisten ohjelmistoratkaisujen kehittämiseen ja myyntiin. Sen tärkeimmät asiakastoimialat ovat energianjakelu, yhdyskuntatoimi ja vesihuolto. Infra & Energyn tarjonta kattaa seuraavat ohjelmistoratkaisut:

- **Tekla Xpower** ja **Tekla Xpipe** -verkkotietojärjestelmät, joilla on käyttäjiä yli 70 energianjakeluyhtiössä Pohjois-Euroopassa ja lähes 20 vesilaitoksessa Suomessa ja Ruotsissa
- **Tekla Xcity** -kunnallisen tiedon hallintajärjestelmä ja **Tekla Xstreet** -tienrakennusjärjestelmä. Järjestelmät ovat käytössä yli 40 kunnassa ja niitä palvelevilla konsulteilla Suomessa ja Ruotsissa.

Teklan organisaatorakenne vuonna 2007:



Tekla Organization Chart

Tekla on perustettu vuonna 1966 ja se on yksi Suomen vanhimmista ohjelmistotaloista. Yhtiö on kasvanut liiketoiminnan vahvan kansainvälistymisen myötä. Vuosikymmenien aikana Tekla on rakentanut vahvan teknologisen perustan, jolle sen tuotteet rakentuvat. Tekla teki päätöksen kansainvälistymisestä 1990-luvun puolivälissä. Ensimmäinen ulkomainen tytäryhtiö perustettiin Ruotsiin vuonna 1996, minkä jälkeen tytäryhtiöitä on perustettu Malesiaan (1998), Yhdysvaltoihin (1999), Isoon-Britanniaan (1999) ja Saksaan (1999). Ranskassa toimiva Tekla Sarl aloitti toimintansa vuonna 2000. Toukokuussa 2001 Japanin edustustosta tuli tytäryhtiö, Tekla K.K., ja keväällä 2003 Shanghain edustusto Kiinassa muutettiin tytäryhtiöksi. Teklalla on edustustot Dubaissa (tammikuusta 2001 lähtien) ja Intiassa (kevästä 2006 lähtien) sekä maailmanlaajuinen kumppaniverkosto.